

TOBB OSMANİYE FEN LİSESİ

2024-2028

STRATEJİK PLANI







Eğitimdir ki bir milleti ya özgür, bağımsız, şanlı, yüksek bir topluluk halinde yaşatır; ya da esaret ve sefalete terk eder.

Mustafa Kemal ATATÜRK

Okul / Kurum Bilgileri

İli: Osmaniye		İlçesi: Merkez			
Adres:	Prof Dr Aper Akinođlu cad.Fakıuşađı Mah.45102 Sok.No:4/C	Cođrafi Konum (link)*:	https://tinyurl.com/5af6wkfp		
Telefon Numarası:	0.328-8251928	Faks Numarası:	0.328-825 95 28		
e- Posta Adresi:	874269@meb.k12.tr	Web sayfası adresi:	https://osmaniyefenlisesi.meb.k12.tr/		
Kurum Kodu:	874269	Öđretim Şekli:	Tam gün		
Okulun Hizmete Giriş Tarihi : 2001		Toplam Çalışan Sayısı	53		
Öđrenci Sayısı:	Kız	238	Öđretmen Sayısı	Kadın	13
	Erkek	278		Erkek	23
	Toplam	516		Toplam	36
Derslik Başına Düşen Öđrenci Sayısı	:30	Şube Başına Düşen Öđrenci Sayısı	:30		
Öđretmen Başına Düşen Öđrenci Sayısı	:16	Şube Başına 30'dan Fazla Öđrencisi Olan Şube Sayısı	:9		
Öđrenci Başına Düşen Toplam Gider Miktarı		Öđretmenlerin Kurumdaki Ortalama Görev Süresi	:10		



Önceleri sadece askeri alanda kullanılan “strateji” ve buna bağlı kavram, ilke ve yöntemler, zaman içinde özel ve kamu olmak üzere bütün örgütlerce benimsenerek yaygınlık kazanmıştır. Strateji, sözlü olarak, bir alanda istenilen amaca ulaşmak için uygulanabilecek temel yönetim usulleri ve takip edilecek yolların bütünü anlamına gelmektedir. 1970’lerden itibaren giderek büyüyen ve gelişen, karmaşık bir nitelik kazanan örgütler, karşılaştıkları sorunları çözebilmek, rekabet edebilmek ve gelişmek için stratejik yönetim anlayışına geçmişlerdir. Stratejik yönetim, zamanı ve fırsatları iyi kullanma, gelecek yönelimli olma, olumsuz çevre şartlarına karşı doğru mücadele etme ve değişime ayak uydurmanın adıdır. Stratejik yönetim anlayışında, ulaşılmak istenen hedeflerin ve siyasaların doğru seçilmesi önemlidir. Bunun için örgütün iç ve dış çevresi incelenir, güçlü ve zayıf yanlar ile fırsatlar ve tehditler belirlenmeye çalışılır, kısacası SWOT analizi yapılır. İlk özel sektörde uygulanan ve başarılı olan stratejik yönetim anlayışı, kamu yönetiminde, değişime ayak uydurabilmek, sorunları çözebilmek, işbirliği ile hareket edebilmek ve gelecek yönelimli olmak için bir takım yenilikler getireceği düşüncesiyle benimsenmiştir. Stratejik yönetim, kamu idarelerine bir vizyon anlayışı getirmekte, orta ve uzun vadeli amaçlar belirlenmesini sağlamakta, performans esasına göre işleri yürütmeyi öngörmekte ve hesap verme sorumluluğunu nesnel ve ölçülebilir hale getirmektedir.

Bu genel çerçeve ve bakış açısı ile okul olarak geleceğimizi yönetebilmek için 2024-2028 Stratejik Plan çalışmaları bir takvime bağlı kalınarak yapılmıştır. Bu konuda emeği geçen çalışma arkadaşlarıma, öğrencilerime ve sayın velilerimize teşekkür ederim.

Zekeriya
URUL
Okul Müdürü

İçindekiler

Okul / Kurum Bilgileri	4
TABLolar VE ŞEKİLLER LİSTESİ.....	7
GİRİŞ	8
BÖLÜM I.....	9
STRATEJİK PLAN HAZIRLIK SÜRECİ.....	9
BÖLÜM 2: DURUM ANALİZİ.....	10
2-1 Okulun Kısa Tanıtımı	10
2-2 Uygulanmış Olan Stratejik Planın Değerlendirilmesi.....	11
2.5. Faaliyet Alanları ile Ürün/Hizmetlerin Belirlenmesi.....	15
2.6. Paydaş Analizi	16
2-7 Okul/Kurum İçi Analiz.....	20
2.7.2 İnsan Kaynakları.....	23
2.8 Çevre Analizi (PESTLE).....	30
2.9 GZFT Analizi	32
3.GELECEĞE BAKIŞ	33
A. MİSYON, VİZYON VE TEMEL DEĞERLER	33
3.1.MİSYON.....	33
3.2.VİZYON	33
3.3.TEMEL DEĞERLER.....	33
4-AMAÇ, HEDEF VE PERFORMANS GÖSTERGESİ İLE STRATEJİLERİN BELİRLENMESİ.....	34
6-BÖLÜM: İZLEME VE DEĞERLENDİRME	40

TABLolar VE ŐEKİLLER LİSTESİ

<i>Tablo 1:Strateji Geliřtirme Kurulu ve Stratejik Plan Ekibi Tablosu</i>
<i>Tablo 2: Yasal Yüki mlülükler</i>
<i>Tablo 3:Üst Politika Belgeleri</i>
<i>Tablo 4: Tablo 4:Üst Politika Belgeleri Analizi</i>
<i>Tablo 5:Faaliyet Alanlar/Ürün ve Hizmetler Tablosu</i>
<i>Tablo 6:Paydař sınıflandırma ve etki / önem matrisi</i>
<i>Tablo 7:Öğrenci Memnuniyet Anket Sonuçları</i>
<i>Tablo 8:Öğretmen Memnuniyet Anket Sonuçları</i>
<i>Tablo 9:Veli Memnuniyet Anket Sonuçları</i>
<i>Tablo 10:Sınıflara ve cinsiyete göre öğrenci sayıları</i>
<i>Tablo 11: Bursluluk Sınavını Kazanan Öğrenci Sayısı</i>
<i>Tablo 12: Yükseköğrenime yerleşen öğrenci sayısı</i>
<i>Tablo 13 TYT Net Ortalamaları(Son 5 Yıl)</i>
<i>Tablo 14 AYT Net Ortalamaları(Son 5 Yıl)</i>
<i>Tablo 15 Ödül Alan Öğrenci Sayıları</i>
<i>Tablo 16 Disiplin Durumu</i>
<i>Tablo 17 Sene Sonu Not Ortalamaları</i>
<i>Tablo 18 Öğrenci devamsızlık verileri</i>
<i>Tablo 19 Pansiyondan faydalanan öğrenci sayısı</i>
<i>Tablo 20 Çalışanların Eğitim Düzeyi ve Cinsiyetine Göre Dağılımı</i>
<i>Tablo 21 İdari Personelin Hizmet Süresine İlişkin Bilgiler</i>
<i>Tablo 22 Öğretmenlerin Hizmet Sürelerine İlişkin Bilgiler</i>
<i>Tablo 23 Personelin Hizmet Sürelerine İlişkin Bilgiler</i>
<i>Tablo 24 Okul/Kurumda Oluşan Yönetici Sirkülasyonu Oranı</i>
<i>Tablo 25 Okul/Kurumda Norm Durumu</i>
<i>Tablo 26 Okul/Kurumda Personel Durumu</i>
<i>Tablo 27 Okul/Kurumda Oluşan Öğretmen Sirkülasyonu Oranı</i>
<i>Tablo 28 Yönetici ve Öğretmenlerin Katıldığı Hizmet İçi Eğitim Programı Sayısı</i>
<i>Tablo 29 Okul/kurum Rehberlik Hizmetleri</i>
<i>Tablo 30 Teknolojik Araç-Gereç Durumu</i>
<i>Tablo 31 Fiziki Mekân Durumu</i>
<i>Tablo 32 Gelir-Gider Tablosu</i>
<i>Tablo 33 Okulda Kurulan Kulüpler</i>
<i>Tablo 34 Kurumda Gerçekleştirilen Faaliyet Sayıları</i>
<i>Tablo 35 Lisanslı Öğrenci Sayısı</i>
<i>Tablo 36 PESTLE Tablosu</i>
<i>Tablo 37: Amaç ve Hedefler Tablosu</i>

GİRİŞ

Kamu yönetiminde katılımcılık, şeffaflık ve hesap verebilirlik ilkeleri doğrultusunda performans yönetimine dayalı yeni kamu yönetimi anlayışı hâkim olmaya başlamıştır. Bu kapsamda kamu hizmetlerinin kalitesinin yükseltilmesi, kaynakların etkili ve verimli bir şekilde kullanılması, siyasi ve yönetsel hesap verme mekanizmaları ile mali saydamlığın geliştirilmesine yönelik uygulamalar hız kazanmıştır.

Bu gelişmeler ışığında 2003 yılında kabul edilen 5018 sayılı Kamu Malî Yönetimi ve Kontrol Kanunu, kamu idarelerine kalkınma planları, ulusal programlar, ilgili mevzuat ve benimsedikleri temel ilkeler çerçevesinde geleceğe ilişkin misyon ve vizyonlarını oluşturma, stratejik amaçlar ve ölçülebilir hedefler belirleme, performanslarını önceden belirlenmiş olan göstergeler doğrultusunda ölçme ve bu süreçlerin izlenip değerlendirilmesi amacıyla katılımcı yöntemlerle stratejik plan hazırlama zorunluluğu getirmiştir.

Okulumuz, Kamu İdarelerinde Stratejik Planlamaya İlişkin Usul ve Esaslar Hakkında Yönetmelik ekinde yer alan kamu idarelerinde stratejik planlamaya geçiş takvimine göre ilk stratejik planını 2010-2014 yıllarını kapsayacak şekilde hazırlamış ve uygulamıştır.

Yasal düzenlemeler ve üst politika belgeleri çerçevesinde paydaş ve kurum çalışanlarının katkısıyla TOBB Osmaniye Fen Lisesi 2015-2024 Stratejik Planı hazırlanmıştır.

2015-2024 Stratejik Planı kapsamında, kurumumuz çalışanları ve ilgili diğer paydaşların katılımıyla belirlenen eğitim ve öğretim sistemine ilişkin gelişim ve sorun alanları Eğitim – Öğretimde Kalite, Kurumsal Kapasitenin Geliştirilmesi olmak üzere iki temada toplanmıştır. Bu temalar altında beş yıllık stratejik amaçlar ve hedefler ile bunları gerçekleştirecek tedbirler belirlenmiştir.

2024-2028 dönemi stratejik plan hazırlanması süreci Üst Kurul ve Stratejik Plan Ekibinin oluşturulması ile başlamıştır. Ekip tarafından oluşturulan çalışma takvimi kapsamında ilk aşamada durum analizi çalışmaları yapılmış ve durum analizi aşamasında paydaşlarımızın plan sürecine aktif katılımını sağlamak üzere paydaş anketi, toplantı ve görüşmeler yapılmıştır.

Durum analizinin ardından geleceğe yönelim bölümüne geçilerek okulumuzun amaç, hedef, gösterge ve eylemleri belirlenmiştir. Çalışmaları yürüten ekip ve kurul bilgileri aşağıdaki tabloda gösterilmiştir.

2024-2028 dönemi stratejik plan hazırlanması süreci Üst Kurul ve Stratejik Plan Ekibinin oluşturulması ile başlamıştır. Ekip tarafından oluşturulan çalışma takvimi kapsamında ilk aşamada durum analizi çalışmaları yapılmış ve durum analizi aşamasında paydaşlarımızın plan sürecine aktif katılımını sağlamak üzere paydaş anketi, toplantı ve görüşmeler yapılmıştır.

Durum analizinin ardından geleceğe yönelim bölümüne geçilerek okulumuzun amaç, hedef, gösterge ve eylemleri belirlenmiştir. Çalışmaları yürüten ekip ve kurul bilgileri aşağıdaki tabloda gösterilmiştir.

BÖLÜM I STRATEJİK PLAN HAZIRLIK SÜRECİ

ÜST POLİTİKA BELGELERİ

STRATEJİK PLAN TOPLANTILARI

İL MEM ÖNERİLERİ

OKUL DURUM ANALİZİ

ALAN TARAMASI

TOBB OSMANİYE FEN
LİSESİ
2024-2028
STRATEJİK PLAN

Stratejik Plan Hazırlık Çalışmaları

Stratejik Planlamaya İlişkin Usul ve Esaslar Hakkında Yönetmelik gereği hazırlanan 2027/21 Sayılı Genelge ile 2024-2028 stratejik plan çalışmaları başlatılmıştır. Okulumuz stratejik planlama sürecinde yapılması gerekenler, kurulacak ekip ve kurullar ile sürece ilişkin iş takvimi belirlenmiştir.

Tablo 1: Stratejik Plan Üst Kurulu

Üst Kurul Bilgileri		Ekip Bilgileri	
Adı Soyadı	Unvanı	Adı Soyadı	Unvanı
Zekeriya URUL	Okul Müdürü	İshak Kazım AKGÜNER	Müdür Yardımcısı
Sanem ASLAN OKUDAN	Müdür Başyardımcısı	Melike ARSLAN	Müdür Yardımcısı
Zeynel Abidin GEREK	Rehber Öğretmen	Erhan ÇELİK	Matematik Öğretmeni
Gülhan TABUR	TDE Öğretmeni	Fatma TOPRAK	Biyoloji Öğretmeni
Cihander Hilmi ÖKTEM	Veli	Adem KOZAK	Veli
Muhammed İkbal PEKER	Okul Aile Birliği Başkanı		

Stratejik plan hazırlık döneminde müdür yardımcıları ve ilgili öğretmenler stratejik planlama ile ilgili eğitimler almış ve plan çalışmaları takvime bağlanmıştır. Üst kurul ve ekip bu takvime bağlı olarak toplantılar yapmış ve bu toplantılarda alınan kararlara göre çalışmalarına devam etmiştir.

Stratejik plan hazırlık sürecinde okul çalışanları (öğretmenler, hizmetliler, memurlar) sınıf öğrenci temsilcileri ve okul – aile birliği üye ve temsilcileriyle toplantılar düzenlenmiş, bu toplantılarda GZFT analizi başta olmak üzere misyon, vizyon, temel değerler, amaçlar ve hedeflerin belirlenmesine yönelik grup çalışmaları yapılmış, toplantıya katılanların görüş ve önerileri alınmıştır.

BÖLÜM 2: DURUM ANALİZİ

Durum analizi bölümünde okulumuzun mevcut durumu ortaya konularak neredeyiz sorusuna yanıt bulunmaya çalışılmıştır.

Bu kapsamda okulumuzun kısa tanıtımı, okul künyesi ve temel istatistikleri, paydaş analizi ve görüşleri ile okulumuzun Güçlü Zayıf Fırsat ve Tehditlerinin (GZFT) ele alındığı analize yer verilmiştir.

2-1 Okulun Kısa Tanıtımı

Okulumuz Milli Eğitim Bakanlığının 29/08/2001 tarih ve 9596 onayıyla “Osmaniye Fen Lisesi” ismiyle Osmaniye Anadolu Lisesi binasında eğitim-öğretime başlamıştır. 2002 yılında yeni binasına taşındıktan sonra okulumuz daimi olarak aynı binada eğitim-öğretime devam etmiştir. 2004 yılında yeni bina tahsis edilmesiyle okulumuz hem bina hem isim değiştirmiş, şimdiki “TOBB Osmaniye Fen Lisesi” ismini almıştır. İlk mezunlarını 2003- 2004 eğitim öğretim yılında vermiştir. Mezunlarımız önemli üniversiteleri kazanmışlardır.

Okulumuz Türkiye genelinde yapılan Ortaöğretim Kurumlarına Öğrenci Seçme Sınavlarıyla öğrenci almaktadır. Okul kontenjanı her yıl için 120 öğrenci olarak belirlenmiştir. Yönetmeliğimiz gereği sınıflarımızda öğrenci sayısı 30 olarak belirlenmiştir. Genelde öğrencilerimizin büyük çoğunluğu ilimiz merkezinden gelmekle beraber, ilimize bağlı ilçe ve kasabalardan ve civar illerden gelen öğrencilerimiz de mevcuttur.

Okul binası 1200 metrekarelik bir alan üzerine yerleşmiştir. Bina 4 bölümden oluşmaktadır. A bölümünde idari birimler, derslikler, müzik odası, psikolojik danışma ve rehberlik odası, yabancı dil odası, bay ve bayan mescidi, öğretmen çalışma odası, toplantı salonu, öğretmenler odası, ziyaretçi bekleme alanı, kantin, akıl oyunları sınıfı, kütüphane, laboratuvar gibi birimler yer alırken, B bölümünde öğrenci yemekhanesi ve mutfak, C bölümünde erkek öğrenci yurdu, D bölümünde kız öğrenci yurdu yer almaktadır.

Okulumuzun bahçe alanı 60000 metrekaredir. Ağaçlandırma ve çevre düzenlenmesinin güzelliği ile yerli ve yabancı misafirlerin beğenisini kazanmaktadır. Yeşil alanlarımız, yeraltı suyu kullanılarak, yağmurlama sistemi ile sulanmaktadır. Öğrencilerimizin dinlenebilmeleri için kamelya ve banklar yaptırılmıştır.

Okulumuz fizikî görünüm ve teknik donanım bakımından oldukça iyidir. Sağlıklı, verimli ve başarılı bir şekilde eğitimi sürdürecektir her türlü imkâna sahiptir.

Okulumuzda tertip ve düzene, temizlik ve hijyene büyük önem verilir. Okulumuzun temizliği için okul bütçesinden önemli bir pay ayrılır. Tüm lavabolarımızda sıvı sabun, kâğıt havlu ve tuvalet kâğıdı kullanılmaktadır. Okulumuz 2007-2008 - 2009-2010 ve 2016-2017-2018-2019 2019-2020 öğretim yıllarında **beyaz bayrak** almaya hak kazanmıştır.

Okulumuz sadece fiziki görünüm ve temizliği ile değil aynı zamanda eğitim kalitesiyle de ilimizin sayılı okulları arasında yer almaktadır. İlimizde yapılan sosyal, sportif, kültürel ve bilgi- kültür yarışmalarında bir çok il birinciliği kazanan öğrenciler, okulumuz öğrencileri olmuştur ve olmaktadır da. Yine öğrencilerimiz Türkiye genelinde yapılan yarışmalarda da başta birincilik üzere değişik dereceler kazanmışlardır. YKS sonuçlarına göre de öğrencilerimiz il genelinde A-SAY, A-SÖZ, A-EA, alanlarında birinci sırada yer almışlardır.

Okulumuzun eğitim kalitesi ve prestiji yüksektir. Diğer kurum ve kuruluşlarla ilişkilerimiz karşılıklı saygı ve nezaket çerçevesinde yürütülmektedir. İlimizde bulunan Sağlık Müdürlüğü, Emniyet Müdürlüğü, Milli Eğitim Müdürlüğü, Sivil Savunma Müdürlüğü, Gençlik Spor İl Müdürlüğü, Korkut Ata Üniversitesi, Sivil Toplum örgütleri gibi kurum ve kuruluşlarla sağlanan bu samimi iletişim sayesinde okulumuz bünyesinde pek çok etkinlik düzenlenmektedir.

Çalışmalar belirli aralıklarla okul müdürü başkanlığında toplanan TOBB Osmaniye Fen Lisesi Stratejik Plan Üst Kurulu'na sunulmuştur. Bu toplantılarda alınan kararlar doğrultusunda gerekli değişiklik ve düzeltmeler yapılmıştır. 2024 yılının Ocak ayında TOBB Osmaniye Fen Lisesi Stratejik Plan Üst Kurulu toplantısında alınan kararlar doğrultusunda stratejik plana nihai hali verilmiştir.

2-2 Uygulanmış Olan Stratejik Planın Değerlendirilmesi

TOBB Osmaniye Fen Lisesi 2019-2023 Stratejik Planı 2019 yılında yürürlüğe girmiştir. Stratejik Plan; hazırlık süreci, durum analizi, geleceğe bakış, maliyetlendirme ile izleme ve değerlendirme bölümlerinden oluşmaktadır. 2019- 2023 Stratejik Planı'nda 3 amaç, 5 stratejik hedef, 36 performans göstergesi ve 30 eylem bulunmaktadır. Okulumuz ekipleri yapılan çalışmalara dayalı olarak söz konusu performans göstergeleri analiz edildiğinde, plan öncesi döneme göre ilerleme kaydeden, mevcut durumunu koruyan veya gerileme olduğu tespit edilen bazı performans göstergeleri olduğu belirlenmiştir.

Okulumuz 2019-2023 Stratejik Planı'nda yer alan ve "Eğitim-Öğretime Erişim" şeklinde ifade edilen Amaç 1 kapsamında toplam 6 performans göstergesi bulunmaktadır Bu performans göstergelerinin 6'sında hedeflenen düzeye ulaşıldığı görülmüştür.

Okulumuz 2019-2023 Stratejik Planı'nda yer alan ve "Eğitim-Öğretimde Kalitenin Arttırılması" şeklinde ifade edilen Amaç 2 kapsamında toplam 2 Stratejik Hedef 20 performans göstergesi bulunmaktadır 1.Stratejik hedefe bağlı 16 performans göstergesinden 13 performans göstergesinde hedeflenen düzeye ulaşıldığı 3 performans göstergesinde ise belirlenen hedefe tam olarak ulaşamadığı görülmüştür.2.Stratejik hedefe bağlı 4 performans göstergesinin 3'ünde belirlenen hedefe ulaşıldığı, 1 performans göstergesinde ise belirlenen hedefe tam olarak ulaşamadığı görülmüştür.

Okulumuz 2019-2023 Stratejik Planı'nda yer alan ve "Kurumsal Kapasite" şeklinde ifade edilen Amaç 3 kapsamında toplam 1 Stratejik Hedef 10 performans göstergesi bulunmaktadır Bu performans göstergelerinin 8'inde hedeflenen düzeye ulaşıldığı , 2 performans göstergesinde ise belirlenen hedefe tam olarak ulaşamadığı görülmüştür.

2-3 Yasal Yükümlülükler ve Mevzuat Analizi

Tablo 2 Yasal Yükümlülükler

YASAL YÜKÜMLÜLÜKLER	DAYANAK (KANUN, YÖNETMELİK, GENELGE, YÖNERGE)
Atama	657 Sayılı Devlet Memurları Kanunu
	Milli Eğitim Bakanlığına Bağlı Okul ve Kurumların Yönetici ve Öğretmenlerinin Norm Kadrolarına İlişkin Yönetmelik
	Milli Eğitim Bakanlığı Eğitim Kurumları Yöneticilerinin Atama ve Yer Değiştirmelerine İlişkin Yönetmelik
	Milli Eğitim Bakanlığı Öğretmenlerinin Atama ve Yer Değiştirme Yönetmeliği
	Devlet Memurları Kanunu
	6528 Sayılı Milli Eğitim Temel Kanunu İle Bazı Kanun ve Kanun Hükmünde Kararnamelerde Değişiklik Yapılmasına Dair Kanun

Ödül, Disiplin	Milli Eğitim Bakanlığı Personeline Başarı, Üstün Başarı ve Ödül Verilmesine Dair Yönerge
	Milli Eğitim Bakanlığı Disiplin Amirleri Yönetmeliği
Okul Yönetimi	1739 Sayılı Milli Eğitim Temel Kanunu
	Milli Eğitim Bakanlığı Ortaöğretim Kurumları Yönetmeliği
	Millî Eğitim Bakanlığı Proje Okulları Yönetmeliği
	Milli Eğitim Bakanlığı Okul Aile Birliği Yönetmeliği
	Milli Eğitim Bakanlığı Eğitim Bölgeleri ve Eğitim Kurulları Yönergesi
	MEB Yönetici ve Öğretmenlerin Ders ve Ek Ders Saatlerine İlişkin Karar
	Taşınır Mal Yönetmeliği
Eğitim-Öğretim	Anayasa
	1739 Sayılı Milli Eğitim Temel Kanunu
	Milli Eğitim Bakanlığı Ortaöğretim Kurumları Yönetmeliği
	Milli Eğitim Bakanlığı Eğitim Öğretim Çalışmalarının Planlı Yürütülmesine İlişkin Yönerge
	Milli Eğitim Bakanlığı Ders Kitapları ve Eğitim Araçları Yönetmeliği
	Milli Eğitim Bakanlığı Öğrencilerin Ders Dışı Eğitim ve Öğretim Faaliyetleri Hakkında Yönetmelik
	Milli Eğitim Bakanlığı Destekleme ve Yetiştirme Kursları Yönergesi
Personel İşleri	Milli Eğitim Bakanlığı Personel İzin Yönergesi
	Devlet Memurları Tedavi ve Cenaze Giderleri Yönetmeliği
	Kamu Kurum ve Kuruluşlarında Çalışan Personelin Kılık Kıyafet Yönetmeliği
	Memurların Hastalık Raporlarını Verecek Hekim ve Sağlık Kurulları Hakkındaki Yönetmelik
	Milli Eğitim Bakanlığı Personeli Görevde Yükseltme ve Unvan Değişikliği Yönetmeliği
	Öğretmenlik Kariyer Basamaklarında Yükseltme Yönetmeliği
Mühür, Yazışma, Arşiv	Resmi Mühür Yönetmeliği
	Resmi Yazışmalarda Uygulanacak Usul ve Esaslar Hakkındaki Yönetmelik
	Milli Eğitim Bakanlığı Evrak Yönergesi
	Milli Eğitim Bakanlığı Arşiv Hizmetleri Yönetmeliği
Rehberlik ve Sosyal Etkinlikler	Milli Eğitim Bakanlığı Rehberlik ve Psikolojik Danışma Hizmetleri Yönetmeliği
	Okul Spor Kulüpleri Yönetmeliği
	Milli Eğitim Bakanlığı İlköğretim ve Ortaöğretim Sosyal Etkinlikler Yönetmeliği
	Milli Eğitim Bakanlığı Bayrak Törenleri Yönergesi
	Milli Eğitim Bakanlığı Demokrasi Eğitimi ve Okul Meclisleri Yönergesi
Okul Servis Araçları Hizmet Yönetmeliği	
İsim ve Tanıtım	Milli Eğitim Bakanlığı Kurum Tanıtım Yönetmeliği
	Milli Eğitim Bakanlığına Bağlı Kurumlara Ait Açma, Kapatma ve Ad Verme Yönetmeliği
Sivil Savunma	Sabotajlara Karşı Koruma Yönetmeliği
	Binaların Yangından Korunması Hakkındaki Yönetmelik
	Daire ve Müesseseler İçin Sivil Savunma İşleri Kılavuzu

2-4 Üst Politika Belgeleri Analizi

Tablo3 Üst Politika Belgeleri

Temel Üst Politika Belgeleri	Sektörel ve Tematik Strateji Belgeleri
<ul style="list-style-type: none">✓ Kalkınma Planları✓ Orta Vadeli Programlar✓ Orta Vadeli Mali Planlar✓ Cumhurbaşkanlığı Yıllık Programları✓ MEB 2024-2028 Stratejik Planı✓ Osmaniye İl MEM 2024-2028 Stratejik Planı✓ TOBB Osmaniye Fen Lisesi 2019/2023 Stratejik Planı✓ Milli Eğitim Şura Kararları	<ul style="list-style-type: none">✓ Öğretmen Strateji Belgesi✓ İklim Değişikliği Eylem Planı✓ Kadının Güçlenmesi Strateji Belgesi ve Eylem Planı✓ Su Verimliliği Strateji Belgesi ve Eylem Planı✓ Ulusal Deprem Stratejisi ve Eylem Planı✓ Ulusal Genç İstihdam Stratejisi ve Eylem Planı✓ Ulusal Enerji Verimliliği Eylem Planı✓ Ulusal Girişimcilik Stratejisi ve Eylem Planı✓ Ulusal Yapay Zekâ Stratejisi✓ 2023-2028 Türkiye Çocuk Hakları Strateji Belgesi ve Eylem Planı✓ Diğer Kamu Kurumlarının Stratejik Planları

Tablo 4 Üst Politika Belgeleri Analizi

Üst Politika Belgesi	İlgili Bölüm/Referans	Verilen Görev/İhtiyaçlar
On İkinci Kalkınma Planı	Yurt İçi Tasarruflar	350.2, 352.3 Sayılı Tedbir Maddeleri
	Mali Piyasalar	379.2 Sayılı Tedbir Maddesi
	İmalat Sanayii	432.1, 432.3 Sayılı Tedbir Maddeleri
	Fikrî Mülkiyet Hakları	565.5, 565.6, 565.7 Sayılı Tedbir Maddeleri
	Ticaretin ve Tüketicinin Korunmasının Geliştirilmesine Yönelik Hizmetler	621.8 Sayılı Tedbir Maddesi
	Eğitim	658, 659, 660 Sayılı Amaç Maddeleri ve Bunlara Bağlı Politika ile Tedbir Maddeleri
	Çocuk	731.2, 731.3, 731.4, 731.5, 731.6, 732.1, 732.3, 732.5, 733.1, 733.2, 734.4, 735.7, 735.8, 738.2, 738.3, 739.1, 739.2, 739.3, 739.4, 740.4, 742.4, 744.1 Sayılı Tedbir Maddeleri
	Gençlik	746.1, 746.2, 746.6, 747.1, 747.2, 748.6 Sayılı Tedbir Maddeleri
	Engelli Hizmetleri	758.1, 758.2, 758.3, 758.4, 758.5 Sayılı Tedbir Maddeleri
	Sosyal Hizmetler, Sosyal Yardımlar ve Gelir Dağılımı	773.1, 774.1 Sayılı Tedbir Maddeleri 777.4 Sayılı Tedbir Maddesi

Kültür ve Sanat	783.1, 783.2, 783.5, 785.1, 785.2, 785.3, 785.5, 789.1, 789.2, 790.4, 793.2 Sayılı Tedbir Maddeleri
Spor	796.1, 796.2, 796.3, 798.3, 799.1, 799.2, 799.3 Sayılı Tedbir Maddeleri
Nüfus ve Yaşlanma	804.1, 809.1 Sayılı Tedbir Maddeleri
Üluslararası Göç	815.4, 816.1 Sayılı Tedbir Maddeleri
Yurt Dışında Yaşayan Türkler	819.1, 819.2, 819.3, 820.7 Sayılı Tedbir Maddeleri
Afet Yönetimi	830.7, 831.3, 832.1, 832.4, 833.6, 839.1, 839.3, 841.1 Sayılı Tedbir Maddeleri
Sivil Toplum	940.3 Sayılı Tedbir Maddesi
Kamuda Stratejik Yönetim	942.1, 943.1, 943.2, 943.4, 943.5 Sayılı Tedbir Maddeleri
Kalkınma İçin Uluslararası İş	970.1, 970.6, 972.6, 973.2, 973.3, 973.4 Sayılı Tedbir Maddeleri
İstihdam	12 Sayılı Tedbir Maddesi

Üst Politika Belgesi	İlgili Bölüm/Referans	Verilen Görev/İhtiyaçlar
Orta Vadeli Program (2024-2026)	Programda Bakanlığımıza bağlı olarak Müdürlüğümüzü ilgilendiren on dokuz (19) politika ve tedbir ile Öncelikli Reform Alanlarına Yönelik on (10) düzenleme yer almaktadır.	
	Ödemeler Dengesi	1 Tedbir
	Finansal İstikrar	1 Tedbir
	Afet Yönetimi	1 Tedbir
	Dijital Dönüşüm	4 Tedbir
	Hizmet İhracatının Desteklenmesi	1 Tedbir
	Ne Eğitimde Ne İstihdamda Olan Gençlerin ve Kadınların Eğitime ve İstihdama Katılımı	3 Tedbir
	Yükseköğretimde ve Meslekî ve Teknik Eğitimde Özel Sektör Odaklı Dönüşüm	2 Tedbir
	Kamu Cari Harcamalarında Rasyonelleşme	2 Tedbir
	Afetlere Duyarlı Bütünleşik Mekansal Planlama	1 Tedbir
İklim Değişikliği Mevzuatı, Emisyon Ticaret Sistemi, Sınırdaki Karbon Düzenlemesi Mekanizmasına Uyum	1 Tedbir	
Cumhurbaşkanlığı 2024 Yıllık Programı	Yurt İçi Tasarruflar	350.2, 352.3 Sayılı Tedbir Maddeleri
	Mali Piyasalar	379.2 Sayılı Tedbir Maddesi
	İmalat Sanayii	432.1 Sayılı Tedbir Maddesi
	Otomotiv	473.1 Sayılı Tedbir Maddesi
	Turizm	525.3, 525.4 Sayılı Tedbir Maddeleri
	Girişimcilik ve KOBİ'ler	559.2, 559.3 Sayılı Tedbir Maddeleri
	Fikri Mülkiyet Hakları	565.6, 565.7 Sayılı Tedbir Maddeleri
	Eğitim	661.1, 661.4, P. 661, P. 662, P. 663, P.664, P.665, P.666, P.667, P.668, P.670, P.672, P.675, P.676, P.678, P.680, P.681 Sayılı Politika ve Tedbir Maddeleri
	Çocuk	P.732, 731.2, 731.3, 731.4, 731.5, 733.1, 733.2, 734.4, 735.8, 739.1, 739.3, 739.4, 740.4, 742.4, P.743, 744.1 Sayılı Politika ve Tedbir Maddeleri
	Gençlik	746.1, 746.2, 746.6, 747.1, 747.2, 748.6 Sayılı Tedbir Maddeleri

Engelli Hizmetleri	758.1, 758.2, 758.3 Sayılı Tedbir
Kültür ve Sanat	783.1, 785.1, 785.2, 789.1 Sayılı Tedbir Maddeleri
Uluslararası Göç	816.1 Sayılı Tedbir Maddesi
Yurt Dışında Yaşayan Türkler	819.1, 819.2, 819.3 Sayılı Tedbir
Kalkınma İçin Uluslararası İş Birliği	970.1, 972.6, 973.3 Sayılı Tedbir

Üst Politika Belgesi	İlgili Bölüm/Referans	Verilen Görev/İhtiyaçlar
Osmaniye İl Milli Eğitim Müdürlüğü 2024-2028 Stratejik Planı	1) Ortaöğretim kurumlarındaki öğrencilerin başarılarının artırılmasına ilişkin inceleme ve araştırmalar yapılmasını sağlamak.	Okulumuza yeni başlayan 9. Sınıf öğrenci ve velilerine yönelik uyum çalışmasının yapılması
	2) Ortaöğretim öğrencilerinin maddi, sosyal ve kişisel gelişim yönünden desteklenmesini koordine etmek.	Okulda öğrencilerimize yönelik sosyal sorumluluk çalışmalarının ve sportif faaliyetlerin yapılması
	3) Öğretim programlarının uygulanma süreçlerini izlemek ve değerlendirmek	Ünite sonlarında toplu kazanım değerlendirme sınavlarının yapılması
	4) Devamsızlık ve okul terki riski altındaki öğrencilere ilişkin inceleme ve araştırmalar yapılmasını sağlamak.	Öğrencilerin devamsızlıklarının düzenli takibi ve veli bilgilendirme mesaj sisteminin kullanılması

2.5. Faaliyet Alanları ile Ürün/Hizmetlerin Belirlenmesi

Bu bölümde mevzuat analizi çıktıları dolayısıyla görev ve sorumluluklar dikkate alınarak okul/kurumun sunduğu temel ürün ve hizmetler verilmiştir. Belirlenen ürün ve hizmetler Tablo 5'te gösterilmiştir.

Tablo 5 Faaliyet Alanlar/Ürün ve Hizmetler Tablosu

Faaliyet Alanı	Ürün/Hizmetler
Öğretim-Eğitim Faaliyetleri	Öğrenci İşleri Kayıt-nakil işleri Devam-devamsızlık Sınıf geçme Sınav hizmetleri
Rehberlik Faaliyetleri	Öğrencilere rehberlik yapmak Velilere rehberlik etmek Rehberlik faaliyetlerini yürütmek
Sosyal Faaliyetler	Öğrenci kulüp çalışmaları Okul kermesi
Sportif Faaliyetler	Okul futbol/ basketbol/ voleybol/satranç turnuvaları Okul içi sportif yarışmalar
Bilimsel, Kültürel ve Sanatsal	Okul münazara yarışmaları

Faaliyetler	Resim sergisi TÜBİTAK 4006 Bilim Fuarı TEKNOFEST yarışmalarına yönelik faaliyetler Belirli Gün ve Haftaların kutlanması
İnsan Kaynakları Faaliyetleri (Mesleki Gelişim Faaliyetleri, Personel Etkinlikleri...)	Norm kadro iş ve işlemlerini yürütmek Özlük Dosyalarının Muhafazasını sağlamak Özlük ve emeklilik iş ve işlemlerini yürütmek Disiplin ve Ödül işlemlerinin uygulanmasını yapmak
Okul- Aile Birliği Faaliyetleri	Okul yönetimi ile işbirliği yaparak okulun fiziki donanım ihtiyaçlarının sağlanması Okulun ihtiyaçlarına yönelik bağış işlemlerinin takip edilmesi.
Öğrencilere Yönelik Faaliyetler	Okuma kültürünün yaygınlaştırılması çalışmaları Destek eğitim odası faaliyetleri Destekleme ve yetiştirme kursu (DYK)
Ölçme Değerlendirme Faaliyetleri	Ölçme ve değerlendirme iş ve işlemlerini iş birliği içerisinde yürütmek. Sınavların uygulanması ile ilgili organizasyonu yapmak ve sınav güvenliğini sağlamak. Ders notlarının zamanında girilmesini sağlamak. DYK kazanım testlerinin uygulanması
Öğrenme Ortamlarına Yönelik Faaliyetler	Akıl ve Zeka Oyunları atölyesi çalışmaları Okul kütüphanesinin zenginleştirilmesi ve aktif kullanımını sağlamak.
Ders Dışı Faaliyetler	Lise / Üniversite tanıtım gezileri Okul kermesi Okul gezileri Okul dışı öğrenme faaliyetleri

2.6. Paydaş Analizi

Stratejik planlama ve kalite yönetiminin temel unsurlarından birisi katılımcılıktır. Stratejik planın sahiplenilmesi ve uygulamanın etkinliğini artırmak amacıyla okulumuzun / kurumumuzun etkileşim içinde olduğu paydaşların görüşleri dikkate alınmıştır. Paydaşlar, idarenin ürün ve hizmetleriyle ilgisi olan, idareden doğrudan veya dolaylı, olumlu ya da olumsuz yönde etkilenen veya idareyi etkileyen kişi, grup veya kurumlardır. Paydaşlar iç paydaşlar ve dış paydaşlar olarak sınıflandırılır.

İç paydaşlar, okul/kurumda gerçekleşen her faaliyetten doğrudan etkilenen veya bir faaliyeti ilerletme/yavaşlatma etkisine sahip olanlardır. Okul/kurumun bir parçası olan bireyleri ifade eder. Okul/kurum müdürü, müdür yardımcıları, öğretmenler, öğrenciler, destek personeli ve okul aile birliği üyeleri iç paydaşlarımızdır.

Dış paydaşlar, okul/kurumun bir parçası olmayan ancak okulda gerçekleşen her faaliyetten dolaylı olarak etkilenen, bağlı/ilişkili/ilgili kişi, grup ya da kurumları ifade eder. Veliler, il ve ilçe millî eğitim müdürlükleri, valilik, kamu kurum ve kuruluşları, muhtarlar, sivil toplum ve özel sektör kuruluşları vb. dış paydaşlarımızdır.

Tablo 6: Paydaş sınıflandırma ve etki / önem matrisi

Paydaş Adı	İç Paydaş	Dış Paydaş	Etki Derecesi	Önem Derecesi
Osmaniye Valiliği		√	5	5
İl Milli Eğitim Müdürlüğü İdare ve Personelleri		√	5	5
Öğretmenler	√		5	5
Öğrenciler	√		5	5
Veliler		√	5	5
Okul Müdürlükleri	√		5	5
Rehberlik ve Araştırma Merkezi		√	3	5
Osmaniye Belediyesi		√	4	4
Gençlik Hizmetleri ve Spor İlçe Müdürlüğü		√	3	3
İl Sağlık Müdürlüğü		√	3	3
Aile ve Sosyal Politikalar İl Müdürlüğü		√	3	3
Osmaniye Devlet Hastanesi		√	3	3
Mahalle Muhtarlığı		√	4	4
Özel Eğitim ve Rehabilitasyon Merkezleri		√	3	3
Hayırseverler		√	4	4
Eğitim sendikaları		√	3	3
Medya		√	2	2
İl Emniyet Müdürlüğü		√	4	4
İl müftülüğü		√	4	4

Önem Derecesi: 1, 2, 3 gözet; 4,5 birlikte çalış

Etki Derecesi: 1, 2, 3 İzle; 4, 5 bilgilendir

Önceliği: 5= Tam; 4=Çok; 3=Orta; 2=Az; 1=Hiç

2.6.1. Paydaş Görüş - Önerilerinin Alınması ve Değerlendirilmesi

TOBB Osmaniye Fen Lisesi olarak öğrenci, öğretmen ve personellere memnuniyet anketleri gönderilerek ilgili paydaşlarımızın durum tespit çalışmasında yer almaları istenmiştir. Böylece okulumuzun durum tespitinde bütün bağlı birimlerin ortak katılımı doğrultusunda paydaşlarımızın görüş ve beklentileri yapılan anketlerle tespit edilmiştir. Paydaş anketi okul çalışanları ve öğrencilere uygulanmıştır. Ankete 235 öğrenci, 142 veli, 35 öğretmen olmak üzere toplam 412 kişi katılmıştır.

Tablo7 Öğrenci Memnuniyet Anket Sonuçları

ÖĞRENCİ MEMNUNİYET ANKETİ		MEMNUNİYET ANKETİ SONUCU	
SIRA NO	GÖSTERGELER	SONUÇ	%
1	İhtiyaç duyduğumda okul çalışanlarıyla rahatlıkla görüşebiliyorum.	3.80	81,2
2	Okul müdürü ile ihtiyaç duyduğumda rahatlıkla konuşabiliyorum.	3.15	58,7
3	Okulun rehberlik servisinden yeterince yararlanabiliyorum.	3.20	57.1

4	Okula ilettiğimiz öneri ve isteklerimiz dikkate alınır.	2.32	43.4
5	Okulda kendimi güvende hissediyorum.	3.91	83,0
6	Okulda öğrencilerle ilgili alınan kararlarda bizlerin görüşleri alınır.	2.25	43.4
7	Öğretmenler yeniliğe açık olarak derslerin işlenişinde çeşitli yöntemler kullanmaktadır.	3.05	61.1
8	Derslerde konuya göre uygun araç gereçler kullanılmaktadır.	3.10	36.1
9	Teneffüslerde ihtiyaçlarımı giderebiliyorum.	3.22	46.8
10	Okulun içi ve dışı temizdir.	3.83	76.2
11	Okulun binası ve diğer fiziki mekanlar yeterlidir.	2.51	46.4
12	Okul kantininde satılan malzemeler sağlıklı ve güvenlidir.	3.15	52.8
13	Okulumuzda yeterli miktarda sanatsal ve kültürel faaliyetler düzenlenmektedir.	2.33	54,5
GENEL DEĞERLENDİRME		3.00	51.48

Yapılan öğrenci memnuniyet anketi sonucunda öğrencilerimizin genel memnuniyet düzeyinin yüksek olduğu görülmektedir. Öğrencilerimiz en çok okul içi iletişim ve okul temizliği ve güvenlik faaliyetlerinden memnun olduklarını belirtmişlerdir. Ancak okulun fiziki mekânları ve sanatsal faaliyetler konularının gelişime açık alanlar olduğuna yönelik görüş bildirmişlerdir.

Tablo 8 Öğretmen Memnuniyet Anket Sonuçları

ÖĞRETMEN MEMNUNİYET ANKETİ		ANKET SONUCU	
SIRA NO	GÖSTERGELER	SONUÇ	%
1	Okulumuzda alınan kararlar, çalışanların katılımıyla alınır.	4.54	86.3
2	Kurumdaki tüm duyurular çalışanlara zamanında iletilir.	4.87	96.9
3	Her türlü ödüllendirmede adil olma, tarafsızlık ve objektiflik esastır.	3.88	77.2
4	Kendimi, okulun değerli bir üyesi olarak görürüm.	4.42	86.3
5	Çalıştığım okul bana kendimi geliştirme imkânı tanımaktadır.	4.82	95.5
6	Okul, teknik araç ve gereç yönünden yeterli donanıma sahiptir.	3.89	77.3
7	Okulda çalışanlara yönelik sosyal ve kültürel faaliyetler düzenlenir.	3.57	72.7
8	Okulda öğretmenler arasında ayırım yapılmamaktadır.	3.43	68.6
9	Okulumuzda yerelde ve toplum üzerinde olumlu etki bırakacak çalışmalar yapmaktadır.	4.41	86.4
10	Yöneticilerimiz, yaratıcı ve yenilikçi düşüncelerin üretilmesini teşvik etmektedir.	4.82	95.5
11	Yöneticiler, okulun vizyonunu, stratejilerini, iyileştirmeye açık alanlarını vs. çalışanlarla paylaşır.	4.82	95.5
12	Okulumuzda sadece öğretmenlerin kullanımına tahsis edilmiş yerler yeterlidir.	3.40	68.2
13	Alanıma ilişkin yenilik ve gelişmeleri takip eder ve kendimi güncellerim.	5	100
GENEL DEĞERLENDİRME		4.28	85.01

Yapılan öğretmen memnuniyet anketi sonucunda öğretmenlerimizin genel memnuniyet düzeyinin yüksek olduğu görülmektedir. Öğretmenlerimiz en çok 5 ve 10 ve 11. faaliyetlerinden

memnun olduklarını belirtmişlerdir. Ancak 6. ve 12. madde konularının gelişime açık alanlar olduğuna yönelik görüş bildirmişlerdir.

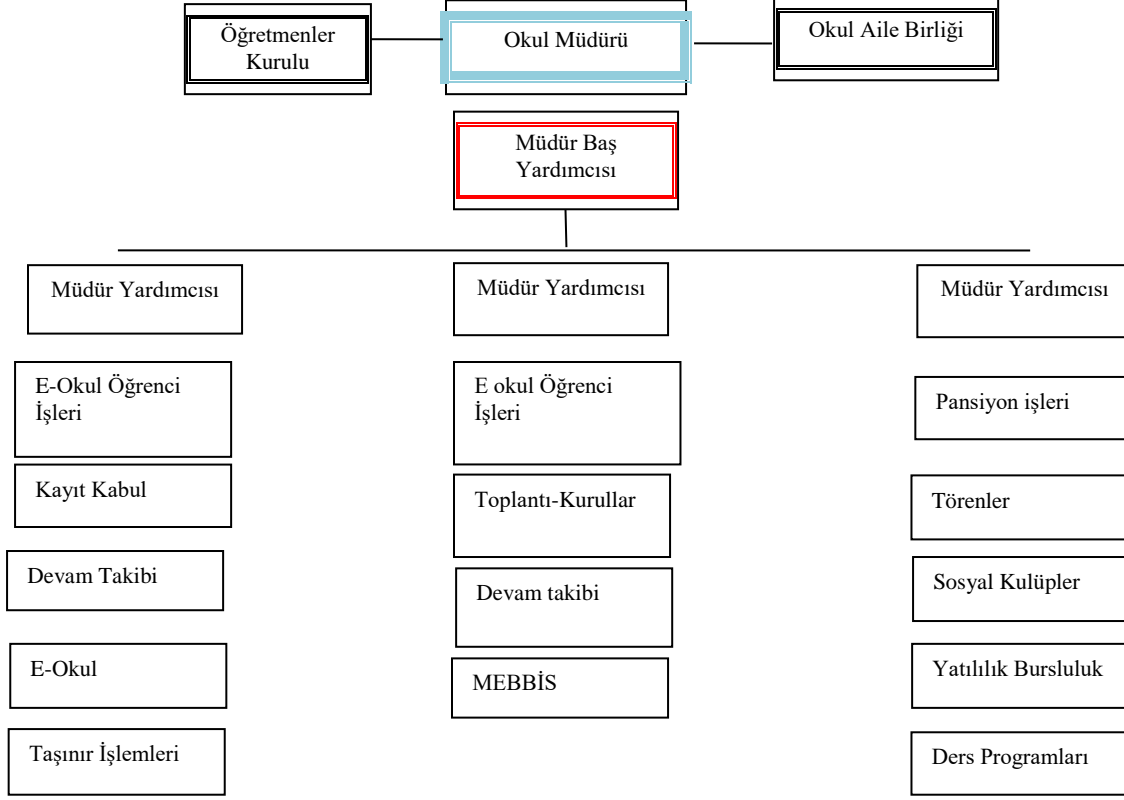
Tablo 9 Veli Memnuniyet Anket Sonuçları

VELİ MEMNUNİYET ANKETİ		ANKET SONUCU	
SIRA NO	GÖSTERGELER	SONUÇ	%
1	İhtiyaç duyduğumda okul çalışanlarıyla rahatlıkla görüşebiliyorum.	4.64	92.9
2	Bizi ilgilendiren okul duyurularını zamanında öğreniyorum.	4.87	95.5
3	Öğrencimle ilgili konularda okulda rehberlik hizmeti alabiliyorum.	4.18	75.6
4	Okula ilettiğim istek ve şikayetlerim dikkate alınıyor.	4.45	85.1
5	Öğretmenler yeniliğe açık olarak derslerin işlenişinde çeşitli yöntemler kullanmaktadır.	3.77	75.4
6	Okulda yabancı kişilere karşı güvenlik önlemleri alınmaktadır.	4.05	80.1
7	Okulda bizleri ilgilendiren kararlarda görüşlerimiz dikkate alınır.	4.27	85.5
8	E-Okul Veli Bilgilendirme Sistemi ile okulun internet sayfasını düzenli olarak takip ediyorum.	4.14	81.9
9	Çocuğumun okulunu sevdiğini ve öğretmenleriyle iyi anlaştığını düşünüyorum.	4.27	85.5
10	Okul, teknik araç ve gereç yönünden yeterli donanıma sahiptir.	3.93	78.6
11	Okul her zaman temiz ve bakımlıdır.	4.59	90.1
12	Okulun binası ve diğer fiziki mekanlar yeterlidir.	3.36	65.6
13	Okulumuzda yeterli miktarda sanatsal ve kültürel faaliyetler düzenlenmektedir.	3.28	65.8
GENEL DEĞERLENDİRME		4.10	80.39

Yapılan veli memnuniyet anketi sonucunda velilerimizin genel memnuniyet düzeyinin yüksek olduğu görülmektedir. Velilerimiz en çok 1,2,7,8 ve 11. faaliyetlerden memnun olduklarını belirtmişlerdir.

2-7 Okul/Kurum İçi Analiz

2.7.1. Okul / Kurum Teşkilat Şeması



2.7.2. Kurum içi analiz

Bu bölümde okulumuza / kurumumuza yönelik öğrenci sayıları, akademik başarı verileri, devamsızlık ve gerçekleştirilen faaliyetlere yönelik analiz bilgileri yer almaktadır.

Tablo 10 Sınıflara ve cinsiyete göre öğrenci sayıları

SINIFI	Kız	Erkek	Toplam	SINIFI	Kız	Erkek	Toplam
9/A	20	12	32	11/A	9	24	33
9/B	18	14	32	11/B	10	23	33
9/C	19	13	32	11/C	12	19	31
9/D	19	13	32	11/D	14	19	33
10/A	17	14	31	12/A	16	14	30
10/B	17	14	31	12/B	14	18	32
10/C	16	14	30	12/C	17	12	29
10/D	16	13	29	12/D	14	17	31

Tablo 11: Bursluluk Sınavını Kazanan Öğrenci Sayısı

2021	2022	2023	TOPLAM
10	12	14	36

Tablo 12: Yükseköğrenime yerleşen öğrenci sayısı

	2021	2022	2023	TOPLAM
Ön lisans	0	0	0	0
Lisans	61	72	97	230

Tablo 13 TYT Net Ortalamaları(Son 5 Yıl)

40 SORU	2019	2020	2021	2022	2023
YT TÜRKÇE NET ORTALAMASI	31,44	31,51	29,17	31,48	31,73
20 SORU	2019	2020	2021	2022	2023
TYT SOSYAL NET ORTALAMASI	14,46	14,34	14,54	14,78	14,75
40 SORU	2019	2020	2021	2022	2023
TYT MATEMATİK NET ORTALAMASI	27,81	36,78	20,30	32,87	32,05
20 SORU	2019	2020	2021	2022	2023
FEN BİLİMLERİ NET ORTALAMASI	14,57	14,73	13,94	14,59	15,95

Tablo 14 AYT Net Ortalamaları(Son 5 Yıl)

AYT MATEMATİK ORTALAMA (40 SORU)	2019	2020	2021	2022	2023
	29,69	34,64	21,65	32,47	31,04
AYT FİZİK ORTALAMA (14 SORU)	2019	2020	2021	2022	2023
	9,00	9,35	5,91	8,17	11,09
AYT KİMYA ORTALAMA (13 SORU)	2019	2020	2021	2022	2023
	8,95	10,02	8,55	9,20	9,43
AYT BİYOLOJİ ORTALAMA (13 SORU)	2019	2020	2021	2022	2023
	8,32	8,52	9,51	8,91	8,57

Tablo 15 Ödül Alan Öğrenci Sayıları

ÖDÜL ALAN ÖĞRENCİ SAYILARI			
Yıllar	Takdir Belgesi	Teşekkür Belgesi	Onur Belgesi
2020-2021	488	-	8
2021-2022	483	-	80
2022-2023	493	1	16

Tablo 16 Disiplin Durumu

DİSİPLİN DURUMU				
Yıllar	Disiplin kurulu toplanma sayısı	Disiplin cezası alan öğrenci sayısı	Uyarı/Kınama	Uzaklaştırma
2020-2021	1	0	0	0
2021-2022	1	0	0	0
2022-2023	1	2	2	0

Tablo 17 Sene Sonu Not Ortalamaları

9.SINIF	2023	10.SINIF	2023	11.SINIF	2023	12.SINIF	2023
TDE	93,368	TDE	96,08875	TDE	97,10111111	TDE	100
FİZİK	95,57875	FİZİK	96,05	FİZİK	92,928	FİZİK	99,8775
KİMYA	93,55375	KİMYA	97,54875	KİMYA	98,51666667	KİMYA	99,545
BİYOLOJİ	94,14375	BİYOLOJİ	96,59125	BİYOLOJİ	97,708	BİYOLOJİ	99,9325
MATEMATİK	96,50125	MATEMATİK	96,20375	MATEMATİK	96,452	MATEMATİK	99,9975
COĞRAFYA	97,14	COĞRAFYA	97,51375	TARİH	99,03	TC İNKILAP TARİHİ VE ATATÜRKÇÜLÜK	100
TARİH	98,405	TARİH	98,33625	BEDEN EĞİTİMİ	100	BEDEN EĞİTİMİ	100
BEDEN EĞİTİMİ	100	BEDEN EĞİTİMİ	100	İNGİLİZCE	99,006	İNGİLİZCE	99,99
İNGİLİZCE	96,7725	İNGİLİZCE	96,0725	ALMANCA	99,85857143	ALMANCA	100
ALMANCA	98,32125	ALMANCA	98,79166667	FELSEFE	98,42666667	DİN KÜLTÜRÜ VE AHLAK BİLGİSİ	100
MÜZİK	100	MÜZİK	100	DİN KÜLTÜRÜ VE AHLAK BİLGİSİ	99,989	MATEMATİK TARİHİ VE UYGULAMALARI	100
SAĞLIK BİL VE TRF.KÜLT	100	FELSEFE	98,22125	ASTRONOMİ VE UZAY BİLİMLERİ	100		
DİN K.VE AHL.BİLG	100	DİN KÜLTÜRÜ VE AHLAK BİLGİSİ	99,74875	DİN KÜLTÜRÜ VE AHLAK BİLGİSİ	99,989		
BİLGİSAYAR BİLİMİ	100	BİLGİSAYAR BİLİMİ	100				
PROJE	100	ASTRONOMİ VE UZAY BİLİMLERİ	100				
TEMEL DİNİ BİLG	100	PROJE	100				

Tablo 18 Öğrenci devamsızlık verileri

SINIF	10 -20 gün arası		20 Gün ve üzeri	
	Özürlü	Özürsüz	Özürlü	Özürsüz
9.Sınıf	12	-	2	-
10. Sınıf	21	-	4	-
11. Sınıf	20	-	2	-
12. Sınıf	19	-	1	-

Tablo 19 Pansiyondan faydalanan öğrenci sayısı

	Pansiyon Kapasitesi			Pansiyondan Faydalanan Öğrenci Sayısı			Pansiyon Doluluk Oranı		
	K	E	Toplam	K	E	Toplam	K	E	Toplam
2021	72	114	186	50	68	118	%69,44	%59,64	%63,44
2022	72	114	186	46	70	116	%63,88	%61,40	%62,36
2023	72	114	186	52	48	100	%72,22	%42,10	%53,76

2.7.2 İnsan Kaynakları

Okullarda insan kaynaklarını, organizasyonel amaçlar doğrultusunda en verimli şekilde kullanmak; insan kaynağının iç ve dış gelişmelere uygun olarak etkin bir şekilde planlanmasını, geliştirilmesini ve değerlendirilmesini sağlamak kurumun verimliliği açısından büyük önem taşımaktadır.

Tablo 20 Çalışanların Eğitim Düzeyi ve Cinsiyetine Göre Dağılımı

SIRA NO	Görevi	2024 YILI YÖNETİCİ VE ÖĞRETMEN VE EĞİTİM DURUMU			Lisans	Y.Lisans	Doktora	Uzman Öğretmen	Baş Öğretmen
		E	K	T					
1	MÜDÜR	1	0	1		X			X
2	MÜDÜR BAŞ YARDIMCISI	0	1	1		X		X	
3	MÜDÜR YARDIMCISI	1	1	2		XX		XX	
4	TÜRK DİLİ VE EDEBİYATI	1	3	4	XXX	X		XX	XX
5	TARİH	1	1	2		XX		X	X
6	MATEMATİK	4	1	5	XXXX	X		XXXX	X
7	İNGİLİZCE	1	2	3	XXX			XXX	
8	FİZİK ÖĞRETMENİ	2	1	3	XX	X		XX	
9	COĞRAFYA	1	0	1	X			X	
10	BEDEN EĞİTİMİ	2	0	2		XX		XX	
11	BİYOLOJİ	1	2	3	X	XX		X	XX
12	KİMYA	3	0	3	XX		X	XXX	
13	FELSEFE	1	0	1	X			X	
14	DİN KÜLTÜRÜ VE AHLAK	2	0	2	XX			X	X

	BİLGİSİ								
15	REHBER ÖĞRETMEN	1	0	1	X			X	
16	MÜZİK ÖĞRETMENİ	0	1	1	X			X	
TOPLAM		23	13	36	23	11	1	26	8

Tablo 21 İdari Personelin Hizmet Süresine İlişkin Bilgiler

Hizmet Süreleri	2024 Yılı İtibarıyla			
	ERKEK	%	BAYAN	%
1-3 Yıl	0	0	0	0
4-6 Yıl	0	0	0	0
7-10 Yıl	0	0	0	0
11-15 Yıl	0	0	0	0
16-20	0	0	1	% 50
20 Yıl Üzeri	3	% 100	1	% 50

Tablo 22 Öğretmenlerin Hizmet Sürelerine İlişkin Bilgiler

Hizmet Süreleri	2024 Yılı İtibarıyla			
	ERKEK	%	BAYAN	%
1-3 Yıl	0	0	0	0
4-6 Yıl	0	0	0	0
7-10 Yıl	1	% 4,76	0	0
11-15 Yıl	0	0	4	% 36,37
16-20	2	% 9,52	0	0
20 Yıl Üzeri	18	% 85,71	7	% 63,63

Tablo 23 Personelin Hizmet Sürelerine İlişkin Bilgiler

Hizmet Süreleri	2024 Yılı İtibarıyla	
	Kişi Sayısı	%
1-4 Yıl	3	% 30
5-6 Yıl	3	% 30
7-10 Yıl	2	% 20
10 Yıl Üzeri	2	% 20

Tablo 24 Okul/Kurumda Oluşan Yönetici Sirkülasyonu Oranı

	Yıl İçerisinde Okul/Kurumdan Ayrılan Yönetici Sayısı			Yıl İçerisinde Okul/Kurumda Göreve Başlayan Yönetici Sayısı		
	2021	2022	2023	2021	2022	2023
TOPLAM	0	0	0	2	1	1

Tablo 25 Okul/Kurumda Norm Durumu

SIRA NO	Görevi	NORM	MEVCUT	İHTİYAÇ
1	MÜDÜR	1	1	0
2	MÜDÜR BAŞ YARDIMCISI	1	1	0
3	MÜDÜR YARDIMCISI	2	2	0
4	TÜRK DİLİ VE EDEBİYATI	4	3	1
5	TARİH	1	2	0
6	MATEMATİK	5	5	0
7	İNGİLİZCE	3	3	0
8	FİZİK ÖĞRETMENİ	3	2	1
9	COĞRAFYA	1	1	0
10	BEDEN EĞİTİMİ	2	2	0
11	BİYOLOJİ	3	3	0
12	KİMYA	3	3	0
13	FELSEFE	1	1	0
14	DİN KÜLTÜRÜ VE AHLAK BİLGİSİ	2	2	0
15	REHBER ÖĞRETMEN	2	1	1
16	BİLGİSAYAR	1	0	1
17	MÜZİK ÖĞRETMENİ	1	1	0
18	ALMANCA	1	1	0
TOPLAM		37	34	4

Tablo 26 Okul/Kurumda Personel Durumu

SIRA NO	Görevi	E	K	T
1	MEMUR	1	0	1
2	HİZMETLİ	1	1	2
3	GEÇİCİ İŞÇİ(696 KHK)	1	2	3
4	İŞKUR ÇALIŞAN PERSONEL	3	4	7
5	HEMŞİRE	0	1	1
6	AŞÇI	0	3	3
TOPLAM		6	11	17

Tablo 27 Okul/Kurumda Oluşan Öğretmen Sirkülasyonu Oranı

	Yıl İçerisinde Kurumdan Ayrılan Öğretmen Sayısı			Yıl İçerisinde Kurumda Göreve Başlayan Öğretmen Sayısı		
	2021	2022	2023	2021	2022	2023
TOPLAM	1	1	1	1	0	0

Tablo 28 Yönetici ve Öğretmenlerin Katıldığı Hizmet İçi Eğitim Programı Sayısı

ADI-SOYADI	BRANŞI	KURS	SEMİNER
ZEKERİYA URUL	OKUL MÜDÜRÜ/TARİH	8	35
SANEM ASLAN OKUDAN	MÜDÜR BAŞ YARDIMCISI/TÜRK DİLİ VE EDEBİYATI	9	41
MELİKE ARSLAN	MÜDÜR YARIMCISI/MATEMATİK	9	12
İSHAK KAZIM AKGÜNER	MÜDÜR YARIMCISI/TÜRK DİLİ VE EDEBİYATI	7	21
FARUK OĞUL	MÜDÜR YARDIMCISI/COĞRAFYA	12	25
NİHAT PAŞA YILDIZ	TARİH	27	33
ÖMER ARICI	MATEMATİK	6	14
MEHMET ŞAHİN	KİMYA	7	12
ERAY AKDAĞ	ALMANCA	6	14
ADEM KOZAK	DİN KÜLTÜRÜ VE AHLAK BİLGİSİ	14	51
MELTEM TOPALOĞLU	TÜRK DİLİ VE EDEBİYATI	7	20
ÖNDER MURAT ULU	BİYOLOJİ	10	30
HASAN İŞBİLİR	FİZİK	8	12
ERHAN ÇELİK	MATEMATİK	11	16
SONER YASAN	TÜRK DİLİ VE EDEBİYATI	10	24
TURGUT ERİŞİŞ	FELSEFE	8	30
ADEM GÜVENÇ	KİMYA	20	27
AHMET ABİ	KİMYA	15	18
MUSTAFA AKYÜZ	MATEMATİK	6	14
HAFİZE ÇAVDAR	BİYOLOJİ	10	20
HÜSEYİN KÖKSAL	İNGİLİZCE	9	27
TANER DİLBEROĞLU	MATEMATİK	13	14
ZEYNEL ABİDİN GEREK	REHBERLİK	10	24
FATİH ÇINKIR	FİZİK	8	17
GÜLHAN TABUR	TÜRK DİLİ VE EDEBİYATI	9	23
HÜMEYRA YARGICI	TÜRK DİLİ VE EDEBİYATI	6	14
EMİNE FİLİZ GÖNÜLOL	MÜZİK	6	15
GÜLŞEN TEL	TARİH	5	18
EBRU ÖZKAN	İNGİLİZCE	6	26

CİHANDER HİLMİ ÖKTEM	DİN KÜLTÜRÜ VE AHLAK BİLGİSİ	9	17
ONUR DÖNEN	BEDEN EĞİTİMİ	19	33
KÜBRA POYRAZ	MATEMATİK	8	9
ZEYNEP TİREK TÜLÜCE	İNGİLİZCE	20	84
İSMAİL DAM	BEDEN EĞİTİMİ	10	25
FATMA TOPRAK	BİYOLOJİ	7	24
DİDAR AYDIN	FİZİK	4	24

Tablo 29 Okul/kurum Rehberlik Hizmetleri

Mevcut Kapasite				Mevcut Kapasite Kullanımı ve Performans					
Psikoloji Danışman Norm Sayısı	Görev Yapan Psikolojik Danışman Sayısı	İhtiyaç Duyulan Psikolojik Danışman	Görüşme Odası Sayısı	Danışmanlık Hizmeti Alan			Rehberlik Hizmetleri İle İlgili Düzenlenen Eğitim/Paylaşım Toplantısı vb. Faaliyet Sayısı		
				Öğrenci Sayısı	Öğretmen Sayısı	Veli Sayısı	Öğretmenlere Yönelik	Öğrencilere Yönelik	Velilere Yönelik
2	1	1	1	501	32	516	6	8	4

2.7.3 Teknolojik Düzey

Okul hizmetlerinin, yararlanıcılara daha hızlı ve etkili şekilde sunulması için güncel teknolojik araçlar etkin bir biçimde kullanılmaktadır. Bu kapsamda modüler bir yapıda kurgulanmış olan Millî Eğitim Bakanlığı Bilgi İşlem Sistemi (MEBBİS) ile kurumsal ve bireysel iş ve işlemlerin büyük bölümü yürütülmektedir. Aynı zamanda sistemde personel ve öğrencilerin bilgileri bulunmaktadır. e-Okul, Veli Bilgilendirme Sistemi gibi modüllere ulaşılarak çalışmalar yürütülmektedir. Müdürlüğümüz resmi yazışmaları elektronik ortamda Elektronik Belge Yönetim Sistemi (EBYS) üzerinden yapılmaktadır.

Tablo 30 Teknolojik Araç-Gereç Durumu

Akıllı Tahta Sayısı	23	TV Sayısı	2
Masaüstü Bilgisayar Sayısı	40	Yazıcı Sayısı	7
Taşınabilir Bilgisayar Sayısı	4	Fotokopi Makinası Sayısı	3
Projeksiyon Sayısı	1	İnternet Bağlantı Hızı	200 Mgbt
3D Yazıcı	1		

Tablo 31 Fiziki Mekân Durumu

Okul Bölümleri		Özel Alanlar	Var	Yok
Okul Kat Sayısı	3	Çok Amaçlı Salon	X	
Derslik Sayısı	16	Çok Amaçlı Saha		X
Derslik Alanları (m2)	56	Kapalı Spor Salonu		X
Kullanılan Derslik Sayısı	16	Konferans Salonu		X
Şube Sayısı	17	Z- Kütüphane	X	
İdari Odaların Alanı (m2)	160	Fen Laboratuvarı		X
Öğretmenler Odası (m2)	56	Fizik Laboratuvarı	X	
Okul Oturum Alanı (m2)	1200	Kimya Laboratuvarı	X	
Okul Bahçesi (Açık Alan) (m2)	2811	Biyoloji Laboratuvarı	X	
Okul Kapalı Alan (m2)	3600	Müzik Atölyesi	X	
Sanatsal, bilimsel ve sportif amaçlı toplam alan (m ²)	575	Resim Atölyesi		X
Kantin (m2)	36	Bilgisayar Laboratuvarı	X	
Tuvalet Sayısı	32	İş Atölyesi		X
Engelli Tuvaleti Sayısı	0	Beceri Atölyesi	X	
Personel Lojmanı	0	İbadethane	X	
Diğer (.....)		Pansiyon	X	

2.7.4 Mali Kaynaklar

Kurumun mali kaynakları, bütçe büyüklüğü, döner sermaye, okul-aile birliği gelirleri, kantin vb. gelirler ve harcama kalemleri ortaya konulur. Bütçe işlemlerinin kim tarafından yürütüldüğü belirtilir. Enflasyon oranı da dikkate alınarak plan dönemi boyunca gerçekleşecek kaynak artışı tahmini olarak belirlenir.

Tablo 32 Gelir-Gider Tablosu

Yıllar(Genel Bütçe)	Gelir Miktarı	Gider Miktarı
2021	150649,18 TL	150643,20 TL
2022	662821,04 TL	661899,15 TL
2023	122772,13 TL	124554,23 TL

Yıllar(Okul Aile Birliği)	Gelir Miktarı	Gider Miktarı
2021	31274,29 TL	30717,28 TL
2022	77813,00 TL	68550,42 TL
2023	126505,00 TL	58000,00 TL

2.7.5 İstatistik Veriler

Tablo 33 Okulda Kurulan Kulüpler

Kulüp Adı	Öğrenci Sayısı (2024)	Danışman Öğretmen Sayısı
Afet Hazırlık Kulübü	33	2
Bilim-Fen ve Teknoloji Kulübü	51	2
ÇEDES	35	2
eTwinning Kulübü	47	2
Gezi,Tanıtma ve Turizm Kulübü	58	2
İzcilik Kulübü	14	3
Kızılay ve Kan Bağışı Kulübü	77	2
Kültür ve Edebiyat Kulübü	35	2
Kütüphanecilik Kulübü	59	2
Müzik Kulübü	34	2
Sağlık, Temizlik, Beslenme Kulübü	29	2
Spor Kulübü	49	3

Tablo 34 Kurumda Gerçekleştirilen Faaliyet Sayıları

Faaliyetler	2020- 2021	2021- 2022	2022-2023
Belirli Gün ve Haftalara Yönelik Kutlamalar	18	18	18
Üniversite Gezileri	2	2	1
Piknik	1	1	1
Müze gezisi	0	0	1
Kermes	0	0	0
Sınıflar arası spor turnuvaları	5	4	5
Münazara	0	1	1
Okuma yarışması	0	0	0
Sergi	0	0	0
Yazar Buluşmaları	0	2	1
Şiir Okuma	1	0	1
Bilim Söyleşileri	1	1	3
....vb etkinlikler	0	0	0
TOPLAM	28	28	32

Tablo 35 Lisanslı Öğrenci Sayısı

Lisans Aldığı Alan	2021	2022	2023	TOPLAM
Voleybol	21	28	33	82

Dart	16	20	32	68
Satranç	21	25	52	98
Bocce	9	12	20	41
Softbol	24	32	36	92
Ragbi	20	24	32	76
Basketbol	12	15	22	49
Okçuluk	5	8	10	23
Yüzme	6	7	11	24
Futsal	32	38	40	110
Oryantiring	18	24	24	66
Floor Curling	8	12	16	36
Masa Tenisi	14	10	12	36
Muay Thai	1	1	4	6
Jujitsu	0	0	1	1
Kort Tenisi	9	10	10	29

2.8 Çevre Analizi (PESTLE)

PESTLE analiziyle TOBB Osmaniye Fen Lisesi üzerinde etkili olan veya olabilecek politik, ekonomik, sosyokültürel, teknolojik, yasal ve ekolojik dış etkenlerin tespit edilmesi amaçlanmıştır. Söz konusu etkenlerin tespit edilmesinde PESTLE matrisinden yararlanılmıştır. Bu matriste PESTLE unsurları içerisinde gerçekleşmesi muhtemel olan hususlar ile bunların gerçekleşmesi durumunda kurumumuz için oluşturacağı potansiyel “fırsatlar ve tehditler” ortaya konulmuştur. Bu çalışmayla elde edilen bulgulara Tablo 12’de yer verilmiştir. Ayrıca; bu analiz sonucunda ortaya çıkan bulgular “tespit ve ihtiyaçlar” ile stratejilerin geliştirilmesi aşamasında kullanılmıştır.

Tablo 36 PESTLE Tablosu

Politik-Yasal Etkenler	Ekonomik Etkenler
<ul style="list-style-type: none">➤ Hükümetin göç politikası➤ Okul-Aile birliği➤ Tasarruf tedbirleri➤ Okul mezunlarının iş olanaklarının geniş olması➤ Zorunlu eğitim➤ Deprem Yönetmeliği➤ Taşınmalı eğitim➤ Üniversite / diyanet başkanlığı, MEB ile gerçekleştirilen protokol.	<ul style="list-style-type: none">➤ Velilerin ekonomik düzeyinin orta olması➤ Kantin gelirinin olması➤ Hayırseverlerin destekleri➤ Okul gelirinin giderinin dengeli olması➤ Erasmus+ Projeleri hibe programından faydalanılması➤ Okulun geri dönüşüm atıklarından gelir elde edilmesi➤ Bakanlık tarafından doğrudan okul hesabına ödenek aktarılması➤ Ülkedeki ekonomik dalgalanmanın gelir/gider durumunu olumsuz etkilemesi➤ Ödenek eksikliği nedeni ile donanım ve onarım ihtiyaçlarının giderilememesi
Sosyo-kültürel etkenler	Teknolojik etkenler
<ul style="list-style-type: none">➤ Ailelerin eğitim düzeyinin çoğunlukla iyi olması➤ Toplumda dezavantajlı bireylere yönelik farkındalığın yükselmesi➤ Velilerin genel olarak eğitime önem vermesi➤ Velilerin akademik başarı beklentilerinin yüksek olması	<ul style="list-style-type: none">➤ EBA platformu sayesinde öğrencilerin uzaktan eğitim imkanlarının olması➤ Bakanlık tarafından sunulan uzaktan mesleki eğitim kursları➤ Tüm sınıflarımızda etkileşimli tahta olması➤ Sınıflarımızda etkileşimli tahta olmaması➤ Güvenlik kameralarının tam olması➤ Sınıflarda klima olması➤ Öğretmenlerin dijital yeterliliklerinin gelişmeye ihtiyaç duyan düzeyde olması➤ Okulumuzda fiber internet alt yapısının olması➤ Öğrencilerde artan dijital bağımlılık➤ Öğrencilerin dijital yeterliliklerinin iyi olması
Çevresel Etkenler	
<ul style="list-style-type: none">➤ İlimizin deprem bölgesinde olması➤ Okulumuzun ulaşımının kolay olması➤ Okulumuzun çevresinin yeşillik alanının geniş olması➤ Okulun ana yola yakın olması➤ Okulun eğitim kampüsünde bulunması➤ İlimizde kış mevsiminin yumuşak geçmesi➤ İlimizde yaz mevsiminin erken başlaması➤ Toplu taşıma araçları ile okula ulaşım sağlanabilmesi	

2.9 GZFT Analizi

İç Çevre		Dış Çevre	
Güçlü Yönler	Zayıf Yönler	Fırsatlar	Tehditler
<p>1. Ortaokulda akademik başarısı yüksek olan öğrencilerin sınavla okulumuza gelmesi.</p> <p>2. Okuldaki disiplin olaylarının azolması.</p> <p>3. Eğitim kadrosunun tecrübeli ve nitelikli olması.</p> <p>4. Okulun, gelişime ve yeniliklere açık kadroya sahip olması.</p> <p>5. Okulun teknolojiyi kullanabilen kadroya sahip olması</p> <p>6. Okul binamızın Eğitim kampüsü içerisinde yer alması</p> <p>7. Eğitim- Öğretim faaliyetlerini olumsuz yönde etkileyen uyarıcılardan uzak olması</p> <p>8. Okulumuzdaki öğrenme ortamının donanım ve teknoloji olarak çok iyi olması.</p> <p>9. Yöneticilerin tecrübeli ve liyakatli olması.</p> <p>10. Okul yönetiminin demokratik ve şeffaf olması.</p> <p>11. Yönetici, öğretmen, öğrenci ve veli ilişkilerinde iletişimin iyi olması.</p> <p>12. Üniversiteye yerleştirme başarısının yüksek olması.</p>	<p>1. Seçilmiş öğrenci olmaktan kaynaklanan aşırı öz güven duymaları</p> <p>2. Okulumuz öğrencilerinin Tosçelik Sosyal Bilimler Lisesi pansiyonunda kalmaları</p> <p>3. Okulumuz sınavla öğrenci alan projeksiyonunda olmasına rağmen öğretmenlerin sınavsız okula atanması.</p> <p>4. Velilerle birebir görüşme imkânlarının sınırlı oluşu</p> <p>5. Okulun Konferans Salonu ve Sığınağının bulunmaması.</p> <p>6. Okulun Konferans Salonu ve Sığınağının bulunmaması</p> <p>7. Okul Aile Birliğine velilerin katkısının olması.</p> <p>8. Yöneticilerin sürekli değişmesi ve kadrolu olmaması.</p> <p>9. Zümre odalarının olmayışı.</p> <p>10. Okulumuzun da yer aldığı Eğitim Kampüsü'nde güvenlik zafiyetinin bulunması</p>	<p>1. Yeni öğretim programlarının benimsendiği, öğrenci merkezli eğitime önem verildiği, okul personelimizin tecrübeli, dinamik ve istekli olduğu tespit edildi.</p> <p>2. Okulumuzun genel bütçeli olması</p> <p>3. Veli profilinin kültürel, sosyal ve ekonomik olarak üst düzeyde olması</p> <p>4. Fatih projesi gibi projelerle okulların teknolojik olarak desteklenmesi.</p> <p>5. Okulumuz sınavla öğrenci alan okul olması</p> <p>6. Okulumuzun ağaçlandırılmış kampüs içerisinde olması</p> <p>7. Kurumumuzun şehir merkezine uzak olması.</p> <p>8. Okulumuzun okul-aile birliği ve kantin kirası azda olsa düzenli gelir kaynaklarıdır. Bakanlığımızca her yıl düzenli olarak genel bütçeden okulumuz ihtiyaçları için ödenek geldiği görülmektedir..</p> <p>9. Veli eğitim seviyesinin orta-yüksek düzeyde olması</p>	<p>1. Ortaöğretim ders müfredatında yapılan değişiklikler nedeniyle öğretmenlerin hizmet içi eğitim programına alınmaması</p> <p>2. Kampüs etrafındaki Kafe ve Büfelerin olması</p> <p>3. Okul saatleri dışında yabancıların okul binasına ve eşyalarına zarar vermeleri.</p> <p>4. Mesleki yönlendirmede öğrenci velilerinin olumsuz etkisi</p> <p>5. Elektriklerin sık sık kesilmesi</p> <p>6. İletişim araçları vasıtasıyla eğitim-öğretim açısından olumsuz davranışların öğrenciler arasında hızlı yayılması</p> <p>7. Okulun şehir merkezinde olmaması</p> <p>8. Ders seçiminde velinin olumsuz etkisi</p>

3.GELECEĞE BAKIŞ

A. MİSYON, VİZYON VE TEMEL DEĞERLER

3.1.MİSYON

Düşünme, anlama, araştırma ve sorun çözme yetkinliği gelişmiş; bilgi toplumunun gerektirdiği bilgi ve becerilerle donanmış; millî kültürü, insanlığın ve demokrasinin evrensel değerlerini içselleştirmiş; iletişime ve paylaşımına açık, sanatsal duyarlılığı/becerisi gelişmiş; öz güveni, öz saygısı, hak, adalet ve sorumluluk bilinci yüksek; gayretli, girişimci, yaratıcı, yenilikçi, barışçı, sağlıklı ve mutlu bireylerin yetişmesine ortam ve imkân sağlamaktır.

3.2.VİZYON

Türk Eğitim Sistemine değer katan; akılcı, çağdaş ve dinamik yapısıyla hedeflerini gerçekleştiren ve mensubu olmaktan gurur duyulan bir eğitim kurumu olmak

3.3.TEMEL DEĞERLER

- 1) Öğrencilerimiz okulumuzdaki tüm faaliyetlerin odak noktasıdır
- 2) Birimizin başarısı hepimizin başarısı, birimizin başarısızlığı da hepimizin başarısızlığıdır.
- 3) Biz birbirimizi öğrencilerin, velilerin ve toplumun sürekli gelişen beklentilerine ayak uyduracak şekilde geliştirmek için yüreklendiririz.
- 4) Biz birbirimize ve kendimize güveniriz.
- 5) Biz sürekli olarak yeni öğrenme biçimlerine kendimizi adapte edecek becerileri geliştiririz.
- 6) Bilişim teknolojisinden en hızlı şekilde faydalanırız.
- 7) Düşünce sistemimiz “empatik”tir.
- 8) Eğitim bilimindeki gelişmelerin izlenmesi bizim için önemlidir.
- 9) Öğrencilerimize bir birey olarak saygı duyar onları koruyup gözetiriz

4-AMAÇ, HEDEF VE PERFORMANS GÖSTERGESİ İLE STRATEJİLERİN BELİRLENMESİ

Tablo 37: Amaç ve Hedefler Tablosu

TEMA	EĞİTİM VE ÖĞRETİME ERİŞİM							
Amaç 1	Okulumuzda öğrencilerimizin fiziksel, zihinsel, bilişsel, sosyal, estetik gelişimine katkı sağlayarak temel hak olan eğitime; ekonomik, sosyal, kültürel, demografik farklılıklarından ve dezavantajlarından etkilenmeksizin eşit ve adil şartlar altında katılımlarına ve tamamlamalarına ortam ve imkân sağlamak.							
Hedef 1.1	Okulumuzda öğrencilerimizin devamsızlık ve okulu terk sayılarının düşürülmesini sağlamak.							
Performans Göstergeleri	Hedefe Etkisi (%)	Plan Dönemi Başlangıç Değeri	2024	2025	2026	2027	2028	İzleme/ raporlama sıklığı
PG 1.1.1. Yıllık özürsüz devamsızlık ortalaması (%)	50	%7,03	%6	%5	%4	%3	%2	İ: 6 ayda bir
PG 1.1.2 Okulumuzda 10 gün ve üzeri devamsızlık oranı (%)	50	% 10	%9	%8	%7	%7	%2	İ: 6 ayda bir
Sorumlu Birim	Okul İdaresi							
İş Birliği Yapılacak Birim(ler)	Rehberlik Servisi Sınıf Rehber Öğretmenleri							
Stratejiler	S-1.1.1. Öğrencilerin devamsızlık nedenleri tespit edilerek devamsızlığa neden olan etmenler tespit edilecektir. S-1.1.2. Okul rehberlik servisi aracılığı ile sürekli devamsızlık yapan öğrencilerle ve velilerle görüşülerek okul tarafından çözülebilecek sorunların giderilmesi sağlanacaktır. S-1.1-3 Geç kalma alışkanlığı olan öğrenciler takip edilerek sebepleri araştırılıp sorunların giderilmesi çalışması yapılacaktır.							
Riskler	<ul style="list-style-type: none">• Velilerin işbirliğine açık olmaması• Devamsızlık sonucu öğrenme kayıplarının oluşması							
Maliyet Tahmini	2.500 TL							
Tespitler	Okulda özürsüz şekilde devamsızlık yapan öğrencilerin olması.							
İhtiyaçlar	Devamsızlığın önlenmesi ve öğrenme kayıplarının giderilmesi için rehberlik çalışmalarının artırılması.							

TEMA	EĞİTİM VE ÖĞRETİME ERİŞİM							
Amaç 2	Öğrencilerin eğitim ve öğretim etkinliklerine aktif katılım sağlayarak eğitim öğretimi tamamlamalarını sağlamak.							
Hedef 2.1	Öğrencilerin ders dışı etkinliklere katılım oranları artırılabacaktır.							
Performans Göstergeleri	Hedef Etkisi (%)	Plan Dönemi Başlangıç Değeri	2024	2025	2026	2027	2028	İzleme/raporlama sıklığı
PG 1.2.1 Bir eğitim ve öğretim yılında bilimsel, sosyal, kültürel, sanatsal ve sportif alanlarda kurum içi ve kurumdışı faaliyete katılan öğrenci oranı (%)	50	%55	%60	%65	%66	%67	%70	İ: yılda bir
PG 1.2.2 Bir eğitim ve öğretim yılında sosyal sorumluluk ve toplum hizmeti çalışmaları faaliyetine katılan öğrenci oranı (%)	50	%10	%15	%20	%25	%30	%35	İ: yılda bir
Sorumlu Birim	Okul İdaresi Kulüpler							
İş Birliği Yapılacak Birim(ler)	Rehberlik Servisi Sosyal Kulüp Danışmanları							
Stratejiler	S-1. Her bir öğrencinin bir kulüp faaliyetinde aktif olarak yer alması sağlanarak kulüp faaliyetlerinin etkinliği artırılacaktır. S-2. Öğrencilerin seviyelerine uygun olarak toplumsal sorunların çözümüne katkı sağlamak amacıyla afet ve acil durum, çevre, eğitim, spor, kültür ve turizm, sağlık ve sosyal hizmetler alanlarında toplum hizmeti faaliyetlerine katılımları artırılacaktır. S-3. Okulda oluşturulacak öğrenci kulüpleri aracılığıyla yerel düzeyde etkinliklerin düzenlenmesi sağlanacaktır.							
Riskler	Öğrencilerin isteksizliği Sınav sisteminin akademik gelişimi ölçmesi							
Maliyet Tahmini	5.000 TL							
Tespitler	Sosyal sorumluluk ve toplum hizmeti çalışmalarına katılımın az olması Bilimsel, sosyal, kültürel, sanatsal ve sportif faaliyet sayısının kurum içi artırılması							
İhtiyaçlar	Rehberlik servisi ile okul kulüplerinin işbirliği sağlamanın gerekliliği. Okul WEB sitesinin etkin kullanımının gerekliliği							

TEMA		EĞİTİM-ÖĞRETİMDE KALİTE							
Amaç 3		Öğrencilerimizin ders ve YKS başarılarını artırmak							
Hedef 3.1		Öğrencilerimizin akademik başarı düzeylerini arttırmaya yönelik faaliyetlere katılım oranını artırmak, akademik derslerde ortalama TYT ve AYT netlerinin artırılması							
Performans Göstergeleri		Hedefe Etkisi (%)	Ders	Plan Dönemi Başlangıç Değeri	2024	2025	2026	2027	2028
3.1.1	Yükseköğretim Kurumları Sınavında okulumuz öğrencilerinin net ortalaması	20	Türkçe	31,73	31	31	32	32	33
			Matematik	32,05	32	32	32	33	34
			Fen Bilimleri	15,95	15	15	15	16	17
			Sosyal Bilimler	14,75	14	14	14	15	16
			Matematik	31,04/40	32	32	32	33	34
			Türkçe	29,19/40	30	30	31	32	33
3.1.2	Öğrencilerimizin yılsonu başarı puanı ortalaması	20	9. Sınıf	97,73	97	97	97	98	98
			10. Sınıf	98,19	98	98	98	99	99
			11. Sınıf	98,35	98	98	98	98	99
			12. Sınıf	98,95	99	99	100	100	100
3.1.3	Sanat, bilim, kültür ve spor alanlarında en az bir faaliyete katılan öğrenci oranı	20		450	450	500	525	550	550
3.1.4	Öğrenci başına okunan kitap sayısı	20		8	9	10	11	12	12
3.1.5	Uluslararası yarışmalara katılan öğrenci sayısı	20		2	5	5	8	10	10
Sorumlu Birim		Okul İdaresi							
İş Birliği Yapılacak Birim(ler)		Rehberlik Servisi Branş Öğretmenleri Sınıf Rehber Öğretmenleri İlgili Kulüpler TÜBİTAK Koordinatörleri Bilişim Teknolojileri Öğretmeni Türk Dili ve Edebiyatı Dersi Zümresi Halk Kütüphanesi							
Stratejiler		S-3.1.1. Eğitsel, kişisel ve meslekî rehberlik faaliyetlerinin yürütülmesinde beşeri ve fiziki kaynaklarda yaşanan sıkıntıların da ortadan kaldırılabilmesi amacıyla, toplumsal farkındalık düzeyi artırılacak ve diğer kurumlarla da bu alanda iş birliğine gidilecektir.							

	<p>S-3.1.2. Okul sađlıđı ve hijyen konularında öğrencilerin, ailelerin ve çalışanların bilinçlendirilmesine yönelik faaliyetler yapılacaktır. Okullarımızın bu konulara ilişkin değerlendirmelere katılmaları desteklenecektir.</p> <p>S-3.1.3. Bütün sınıf kademelerinde sosyal, sanatsal, kültürel ve sportif faaliyetlerin sayısı, çeşidi ve öğrencilerin söz konusu faaliyetlere katılım oranı artırılacak, gerçekleştirilecek faaliyetlerin takip edilebilmesine imkân sağlayacak bir izleme sistemi geliştirilecektir</p> <p>S-3.1.4. Bütün sınıf kademelerinde sosyal, sanatsal, kültürel ve sportif faaliyetlerin sayısı, çeşidi ve öğrencilerin söz konusu faaliyetlere katılım oranı artırılacak, gerçekleştirilecek faaliyetlerin takip edilebilmesine imkân sağlayacak bir izleme sistemi geliştirilecektir</p> <p>S-3.1.5. Okuma kültürünü yaygınlaştırmak amacıyla her öğrenciye ayda en az iki Türk ve dünya klasiđi eser okutulacaktır</p>
Riskler	Öğrencilerin kişisel özelliklerine uygun eğitim planlarını uygulamanın güçlüğü
Maliyet Tahmini	10000 TL
Tespitler	Okulumuz tür itibariyle yüksek puanla öğrenci alan bir okuldur. Fen Lisesi'ne yerleşen öğrencilerimizin akademik başarı düzeyleri giriş puanları itibariyle oldukça yüksektir. Bu itibarla bu öğrencilerimizin yükseköğretim programlarına büyük oranda yerleşecekleri öngörülmektedir. Devamsızlık ve disiplin olaylarının minimum düzeyde olduğu okulumuzda bu oranların daha da düşmesi için katılımı artıracak tedbirler alınmaktadır. Öğrencilerin sanatsal ve kültürel faaliyetlere katılım isteđinin fazla olması gelecek yıllar için umut vericidir.
İhtiyaçlar	Öğrencinin bire bir takibini sağlamak

TEMA	EĐİTİM-ÖĐRETİMDE KALİTE							
Amaç 4	Uluslar arası projelere katılan öğrenci ve öğretmen sayısını arttırmak							
Hedef 4.1	Uluslararası projelere katılımı artırarak öğrencilerimizin yabancı dil öğrenme isteklerini arttırmak							
Performans Göstergeleri	Hedefe Etkisi (%)	Plan Dönemi Başlangıç Deđeri	2024	2025	2026	2027	2028	İzleme/ raporlama sıklığı
PG 4.1.1. Uluslararası hareketlilik programlarına/projelerine katılan öğretmen sayısı	20	5	5	6	7	7	8	İ: yılda bir
PG 4.1.2. Uluslararası hareketlilik programlarına/projelerine katılan öğrenci sayısı	20	-	5	6	7	8	10	İ: yılda bir
PG 4.1.3. Yabancı dil dersi yılsonu puanı ortalaması	20	92,37	93,00	94,00	94,50	95,00	96,00	İ: yılda bir
PG 4.1.4. AB Eğitim ve Gençlik Programları kapsamında yapılan kurumsal/bireysel proje başvuru sayısı	20	1	2	2	3	3	4	İ: yılda bir
PG 4.1.5 ETwinning projelerinin sayısı	20	3	4	4	5	5	6	İ: yılda bir

Sorumlu Birim	Okul İdaresi
İş Birliği Yapılacak Birim(ler)	Rehberlik Servisi İngilizce –Almanca Zümresi
Stratejiler	S-3.1.1. Yabancı dil eğitimini destekleyecek sosyal kulüplerin sayısı artırılabacaktır. S-3.1.2. Yabancı dil eğitimi alan öğrencilerin, teorik bilgilerini uygulamada kullanıp geliştirebilmeleri amacıyla sosyal etkinlikler düzenlenecektir S-3.1-3 Öğrenci hareketliliğini destekleyen ulusal ve uluslararası projelere katılım koşulları oluşturulacaktır. S-3.1.4 Uluslararası hareketliliğin artırılması için öğrenci ve öğretmenlerin uluslararası program ve projelere katılımları desteklenecektir
Riskler	Akademik beklentilerin yüksek olduğu okulumuzda yabancı dil ile ilgili öğrenmelere ayrılacak zamanın azlığı
Maliyet Tahmini	5.000 TL
Tespitler	Hedefin gerçekleştirilmesi ile yenilikçi yaklaşımlar kullanılarak bireylerin yabancı dil yeterliliğini ve uluslararası öğrenci/öğretmen hareketliliği artırılacaktır.
İhtiyaçlar	Küreselleşme ile birlikte eğitim ve iş hayatı için hareketlilik ön plana çıkan konuların başında gelmektedir. Bu bağlamda eğitim ve öğretim sisteminin talep eden bireylerin hareketliliğini destekleyecek şekilde planlanması gerekmektedir.

TEMA	KURUMSAL KAPASİTE								
Amaç 5	Fiziki yapı ile yönetim ve organizasyon yapısını iyileştirerek eğitimde kaliteyi artıracak etkin ve verimli işleyen bir kurumsal yapıyı tesis etmek.								
Hedef 5.1	Kurum hizmetlerimizin etkin sunumunu sağlamak üzere fiziki yapıda niteliği artırmak.								
Performans Göstergeleri	Hedefe Etkisi (%)	Plan Dönemi Başlangıç Değeri	2020	2021	2022	2023	2024	2025	İzleme/ raporlama sıklığı
PG 5.1.1. Öğretmen ve öğrencilerin ortak çalışma yapabileceği amaca özgülenmiş alanların (Test Odası,Çalışma Odası) sayısı	20	-	1	1	1	2	2		İ: yılda bir
PG 5.1.2. Yenilikçi sınıf sayısı	40	-	1	1	1	2	2		İ: yılda bir
PG 5.1.3. Pansiyon sosyal tesisleri (spor odası,müzik odası vb) sayısı	40	-	1	1	1	2			İ: yılda bir

Sorumlu Birim	Okul İdaresi
İş Birliği Yapılacak Birim(ler)	İl Milli Eğitim Müdürlüğü Milli Eğitim Bakanlığı Destek Hizmetleri Birimi Okul-Aile Birliği
Stratejiler	S-4.1.1. Sınıf iç donanımları ve tadilatları yapılacaktır. S-4.1.2 Pansiyon bakım çalışmaları yapılacaktır. S-4.1.3 Pansiyona sosyal eklentiler (spor odası,müzik odası vb) yapılacaktır. S-4.1.4 Okul alanında Yenilikçi sınıf oluşturulması çalışmaları yapılması
Riskler	Maddi ihtiyacın fazla olması
Maliyet Tahmini	1000.000 TL
Tespitler	Pansiyonumuzun ve okulumuzun yapım tarihlerinin eski olması dolayısıyla binalarımızın hem iç hem de dış donanımları yetersizdir. Fiziki yapıdaki iyileşmelerin başarıyı artırıcı, aidiyet duygusuna olumlu katkısı olacağı öngörüsüyle binalarımızda iyileştirmelere gidilecektir. Pansiyonlu öğrencilerimizin ailelerinden uzakta olmaları sebebiyle onlara aile ortamı sıcaklığını yaratacak psikolojik atmosfere katkısı olacak sosyal eklentilerin yapılmasının zaruri olduğu düşünülmektedir.
İhtiyaçlar	

TEMA	KURUMSAL KAPASİTE						
Amaç 6	Okulların kurumsal kapasite ve yeterlilikleri verimli ve sürdürülebilir bir şekilde geliştirilecektir.						
Hedef 6.1	Okul yöneticilerinin ve öğretmenlerin mesleki gelişimleri ve motivasyonları güçlendirilecektir.						
Performans Göstergeleri	Hedef Etkisi*	Plan Dönemi Başlangıç Değeri	2024	2025	2026	2027	2028
PG6.1.1.Hizmetiçi eğitim alan yönetici oranı (%)	%30	%100	%100	%100	%100	%100	%100
PG6.1.2.Hizmetiçi eğitim alan öğretmen oranı (%)	%40	%57	%65	%75	%85	%95	%100
PG6.1.3.Uzaktan hizmetiçi eğitime katılan öğretmen oranı(%)	%30	%45	%55	%65	%75	%85	%100
Koordinatör Birim	Okul idaresi						

İşbirliği Yapılacak Birimler	Zümre Başkanları
Riskler	*Planlanan hizmet içi eğitimlerin ihtiyaçları tam olarak karşılayamaması busebeple öğretmenler tarafından katılımı düşük oranda gerçekleştirilmesi.
Stratejiler	S2.Okul yöneticilerinin ve öğretmenlerin uzaktan hizmetiçi eğitimlere katılmaları teşvik edilecektir. S3.Okul personelinin motivasyon kurumsal bağlılık düzeylerini artıracak çalışmalar yapılacaktır.
Maliyet Tahmini	OTL
Tespitler	*Öğretmenlerimizin hizmetiçi eğitimlerin içeriği hakkında yeterli bilgi edinememesi.
İhtiyaçlar	*Mesleki gelişime katkı sağlayan bununla birlikte güncel içeriklere sahip hizmet içi eğitimlerin planlanması ve bu eğitimler hakkında öğretmenleri bilgilendirici çalışmalar yapılması

6-BÖLÜM: İZLEME VE DEĞERLENDİRME

5018 sayılı Kamu Mali Yönetimi ve Kontrol Kanununun amaçlarından biri; kalkınma planları ve programlarda yer alan politika ve hedefler doğrultusunda kamu kaynaklarının etkili, ekonomik ve verimli bir şekilde elde edilmesi ve kullanılmasını, hesap verebilirliği ve malî saydamlığı sağlamak üzere, kamu malî yönetiminin yapısını ve işleyişini düzenlemektir.

Bu amaç doğrultusunda kamu idarelerinin; stratejik planlar vasıtasıyla, kalkınma planları, programlar, ilgili mevzuat ve benimsedikleri temel ilkeler çerçevesinde geleceğe ilişkin misyon ve vizyonlarını oluşturması, stratejik amaçlar ve ölçülebilir hedefler saptaması, performanslarını önceden belirlenmiş olan göstergeler doğrultusunda ölçmesi ve bu sürecin izleme ve değerlendirmesini yapmaları gerekmektedir.

Bu kapsamda TOBB Osmaniye Fen Lisesi 2024-2028 dönemine ilişkin kalkınma planları ve programlarda yer alan politika ve hedefler doğrultusunda kaynaklarının etkili, ekonomik ve verimli bir şekilde elde edilmesi ve kullanılmasını, hesap verebilirliği ve saydamlığı sağlamak üzere TOBB Osmaniye Fen Lisesi 2024-2028 Stratejik Planı'nı hazırlamıştır. Hazırlanan planın gerçekleştirme durumlarının tespiti ve gerekli önlemlerin zamanında ve etkin biçimde alınabilmesi için TOBB Osmaniye Fen Lisesi 2024-2028 Stratejik Planı İzleme ve Değerlendirme Modeli oluşturulmuştur.

İzleme, stratejik plan uygulamasının sistematik olarak takip edilmesi ve raporlanmasıdır. Değerlendirme ise, uygulama sonuçlarının amaç ve hedeflere kıyasla ölçülmesi ve söz konusu amaç ve hedeflerin tutarlılık ve uygunluğunun analizidir.

TOBB Osmaniye Fen Lisesi 2024-2028 Stratejik Planı İzleme ve Değerlendirme Modeli'nin çerçevesini;

1. TOBB Osmaniye Fen Lisesi 2024-2028 Stratejik Planı ve performans programlarında yer alan performans göstergelerinin gerçekleştirme durumlarının tespit edilmesi,
2. Performans göstergelerinin gerçekleştirme durumlarının hedeflerle kıyaslanması,
3. Sonuçların raporlanması ve paydaşlarla paylaşımı,
4. Gerekli tedbirlerin alınması

süreçleri oluşturmaktadır.

İzleme Değerlendirme Dönemi	Gerçekleştirilme Zamanı	İzleme Değerlendirme Dönemi Süreç Açıklaması	Zaman Kapsamı
Birinci Dönem	Her yılın Temmuz ayı içerisinde	<p>tarafından harcama birimlerinden sorumlu oldukları göstergeler ile ilgili gerçekleşme durumlarına ilişkin verilerin toplanması ve konsolide edilmesi</p> <p>Göstergelerin gerçekleşme durumları hakkında hazırlanan raporun okul müdürüne sunulması</p>	Ocak-Temmuz
İkinci Dönem	İzleyen yılın Şubat ayı sonuna kadar	<p>tarafından harcama birimlerinden sorumlu oldukları göstergeler ile ilgili yılsonu gerçekleşme durumlarına ilişkin verilerin toplanması ve konsolide edilmesi</p> <p>Okul müdürü başkanlığında harcama birim yöneticilerince yılsonu gerçekleştirmelerinin, gösterge hedeflerinden sapmaların ve sapma nedenlerin değerlendirilerek gerekli tedbirlerin alınması</p>	Tüm yıl